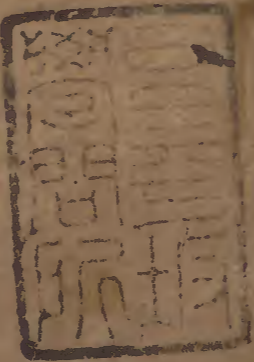


性理大全書

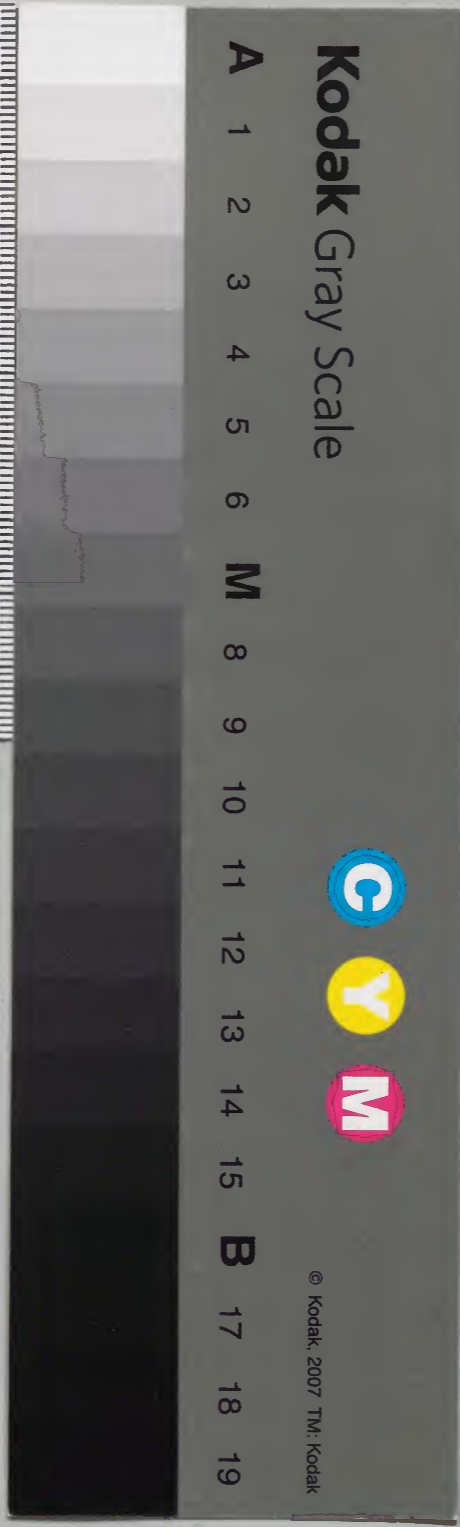
三十五



漢書門類			
一	一	一	一
六	六	六	六
一	一	一	一
七	七	七	七
九	九	九	九
函	函	函	函
架	架	架	架
冊	冊	冊	冊

內閣文庫			
漢	一	一	一
書	六	六	六
類	七	七	七
號	九	九	九
冊	函	函	函
架	冊	冊	冊

內閣文庫			
番號	漢	11617	
冊數	40 (22)		
函號	299	35	



仁者以天地萬物為一體

非仁無以見天地

新刻性理大全第三十五卷

性理七

溫陵 九我 李太史 校正

仁

程子曰天地之大德曰生天地絪縕萬物化醇生之謂性萬物之生意最可觀此示者善之長也斯所謂仁也又曰非仁則無以見天地○仁者以天地萬物為一體莫非我也如其皆我何所不盡不能
有諸已則其與天地萬物豈特相去千萬而已哉
○自古不曾有人解仁字之義須是道與他分別

性理大全卷三十五

性理論二

靜中
皆有
春意
切脉
體仁
觀雞
觀仁

出五常若只是兼體却只有四也且譬一身仁頭也其他四端手足也至如易雖言元者善之長然亦須通四德以言之○問仁曰此在諸公自思之將聖賢所言仁處類聚觀之體認出來孟子曰惻隱之心仁也後人遂以愛為仁惻隱固是愛也愛自是情仁自是性豈可專以愛為仁孟子言惻隱為仁蓋為前已言惻隱之心仁之端也既曰仁之端則不可便謂之仁退之言博愛之謂仁非也仁者固博愛然便以博愛為仁則不可○仁者必愛

指愛為仁則不可不仁者無所知覺指知覺為仁則不可○觀物於靜中皆有春意切脉最可體仁○觀雞雛此可觀仁○仁之道要之只消道一公字公只是仁之理不可將公便喚做仁○公而以人體之故為仁只為公則物我兼照故仁所以能恕所以能愛恕則仁之施愛則仁之用也○人之四肢病不知痛癢謂之不仁人之不仁亦猶是也蓋不知仁道之在己也知仁道之在己而由之乃仁也○視聽言動一於禮謂之仁○仁則一不仁

至仁則天地為一身

則二○大率把捉不定皆是不仁去不仁則仁存
○學者識得仁體實有諸已只要義理栽培如求
經義皆栽培之意○仁者渾然與物同體義禮智
信皆仁也識得此理以誠敬存之而已○至仁則
天地為一身而天地之間品物萬形為四肢百體
夫人豈有視四肢百體而不愛者哉聖人仁之至
也獨能體是心而已曷嘗支離多端而求之自外
乎故能近取譬者仲尼所以示子貢以為仁之方
也醫書有以手足風頑謂之四體不仁為其疼痛

中庸卷之三十一

二

不以累其心故也夫手足在我而疼痛不與知焉
非不仁而何世之忍心無恩者其自棄亦若是而
已○孟子云仁也者人也合而言之道也中庸所
謂率性之謂道是也仁者人此者也敬以直內義
以方外仁也若以敬直內則便不直矣行仁義豈
有直乎必有事焉而勿正則直也夫能敬以直內
義以方外則與物同矣故曰敬義立而德不孤是
以仁者無對放之東海而準放之西海而準放之
南海而準放之北海而準醫家言四體不仁最能

中庸卷之三十一

二

體仁之名也

張子曰虛者仁之原禮義者仁之用○虛則生仁仁在理以成之○敦厚虛靜仁之本敬和接物仁之用

龜山楊氏曰論語言仁處皆仁之方也若正所謂仁則未之嘗言也故日子罕言利與命與仁要道得親切唯孟子言仁人心也最為親切○李似祖問何以知仁曰孟子以惻隱之心為仁之端平居但以此體究久久自見因問似祖尋常如何說隱似祖云如有隱憂勤恤民隱皆疾痛之謂也曰孺子

將入井而人見之者必有惻隱之心疾痛非在已也而為之疾痛何也似祖曰出於自然不可已也曰安得自然如此若體究此理知其所從來則仁之道不遠矣

上蔡謝氏曰心者何也仁是已仁者何也活者為仁死者為不仁今人身體麻痺不知痛癢謂之不仁桃杏之核可種而生者謂之桃仁杏仁言有生之意推此仁可見矣○問一日靜坐見一切事平等皆在我和氣中此是仁否曰此只是靜中工夫只

聖門
學者
以克
己爲
本

是心虛氣平也須是應事時有此氣象方好○仁者天之理非杜撰也故哭死而哀非爲生也經德不回非王祿也言語必信非正行也天理當然而已矣當然而爲之是爲天之所爲也聖門學者大要以克己爲本克己復禮無私心焉則天矣

和靖尹氏曰鮑某嘗問伊川仁者愛人便是仁乎伊川云愛人仁之事耳焯時侍坐歸因取論語中說仁事致思久之忽有所得遂見伊川讀益曰某以仁惟公可盡之伊川沉思久之云思而至此學者

所難及也天心所以至仁者惟公爾人能至公便是仁○謝收嘗問學於伊川伊川云學之大無如仁汝謂仁是如何謝久之無入處下日再問愛人是仁否伊川云愛入乃仁之端非仁也謝收去焯因曰某謂仁者公而已伊川云何謂也焯曰能好人能惡人伊川云善涵養不易見得到此延平李氏答朱元晦書曰仁字難說論語一部只是說與門弟子求仁之方知所以用心庶幾私欲沉天理見則知仁矣如顏子仲弓之問聖人所以答

之之語皆其切要用方處也孟子曰仁人心也心
體通有無貫幽明無不包括與人指未於發用處
求之也又曰仁者人也人之一體便是天理無所
不備具若合而言之仁與仁之名亡則渾是道理
也來論以謂仁是心之正理能發能用底一箇端
緒如胎育包涵其中生氣無不純備而流動發生
自然之機又無頃刻停息憤盈發洩觸處貫通體
用相循初無間斷此說推擴得甚好但又云人之
所以爲人而異乎禽獸者以是而已若犬之性牛

之性則不得而與焉若如此說恐有礙蓋天地中
所生物本源則一雖禽獸草木生理亦無頃刻停
息間斷者但人得其秀而最靈五常中和之氣所
聚禽獸得其偏而已此其所以異也若謂流動發
生自然之機與夫無頃刻停息間斷即禽獸之體
亦自如此若以爲此理唯人獨得之即恐推測體
認處未精於他處便有差也又云須體認到此純
一不雜處方見渾然與物同體氣象一段語却無
病又云從此推出分殊合宜處便是義以下數句

莫不由此而仁一以貫之蓋五常百行無往而非
仁也此說大槩是然細推之却似不曾體認得伊
川所謂理一分殊龜山云知其理一所以為仁知
其分殊所以為義之意蓋全在知字上用着力也
謝上蔡語錄云不仁便是死漢不識痛癢了仁字
只是有知覺了了之體段若於此不下工夫令透
徹即何緣見得本源毫髮之分殊哉若於此不
了即體用不能兼舉矣此正是本源體用兼舉處
人道之立正在於此仁之一字正如四德之元而

仁義二字正如立天道之陰陽立地道之柔剛而
包攝在此二字兩大抵學者多為私欲所昏故用
力不精不見其效若欲於此進步須把斷諸路頭
靜坐默識使之泥滓漸漸消去方可不然亦只是
說也更熟思之

宋子曰天地以至物為心者也而人物之生又各得
夫天地之心以為心者也故語心之德雖其總攝
貫通無所不備然一言以蔽之則曰仁而已矣

註補

或問仁者天地生物之心朱子曰天地之心只是
箇生凡物皆是生方有此物一物生生不窮者以

其生也才不生更枯
死矣是統論仁性

蓋天地之心其德有四曰元亨利貞而元無不統
其運行焉則為春夏秋冬之序而春生之氣無所
不通故人之為心其德亦有四曰仁義禮智而仁
無不包其發用焉則為愛恭且別之情而惻隱之
心無所不貫故論天地之心者則曰乾元坤元則
四德之體用不待悉數而足論人心之妙者則曰
仁人心也則四德之體用亦不待遍舉而該蓋仁
之為道乃天地生物之心即物而在情之未發而

此體已具情之既發而其用不窮誠能體而存之
則衆善之源百行之本莫不在是此孔門之教所
以必使學者汲汲於求仁也其言有曰克己復禮
為仁言能克去己私復乎天理則此心之體無不
在而此心之用無不行也又曰居處恭執事敬與
人忠則亦所以存此心也又曰事親孝事兄弟及
物恕則亦所以行此心也又曰求仁得仁則以讓
國而逃諫伐而餓為能不矢乎此心也
補 顏淵問
克己復禮為仁樊遲問仁子曰居處恭執事敬與人
忠有子曰孝悌也者其為仁之本欤仲弓問仁

子曰已所不欲勿施於人子曰伯夷叔齊求仁得仁又曰志士仁人無求生以害仁有殺身以成仁
又曰殺身成仁則以欲甚於生惡甚於死為能不
害乎此心也此心何心也在天地則油然而生物之
心在人則溫然愛入利物之心包四德而貫四端
者也或曰若子之言則程子所謂愛情仁性不可
以愛為仁者非歟曰不然程子之所謂以愛之發
而名仁者也吾之所論以愛之理而名仁者也蓋
所謂情性者雖其分域之不同然其脈絡之通各
有攸屬者則曷嘗判然離絕而不相管哉吾方病

夫學者誦程子之言而不求其意遂至於判然離
愛而言仁故特論此以發明其遺意而子顧以為
異乎程子之說不亦誤哉補註程子曰孟子云惻隱

愛為仁惻隱固是愛然自是情仁自是性豈可專以愛為仁孟子言惻隱為仁蓋為前已言惻隱之心仁之端也既曰仁之端則不可便謂之仁

或曰程氏之徒言仁多矣蓋有謂愛非仁而以萬
物與我為一為仁之體者矣陳淵問揚龜山曰萬

體平亦有謂愛非仁而以心有知覺釋仁之名者
矣上蔡謝氏曰心有所覺謂之仁仁則心與事為一草木五穀之實謂之仁取名於生也生則有

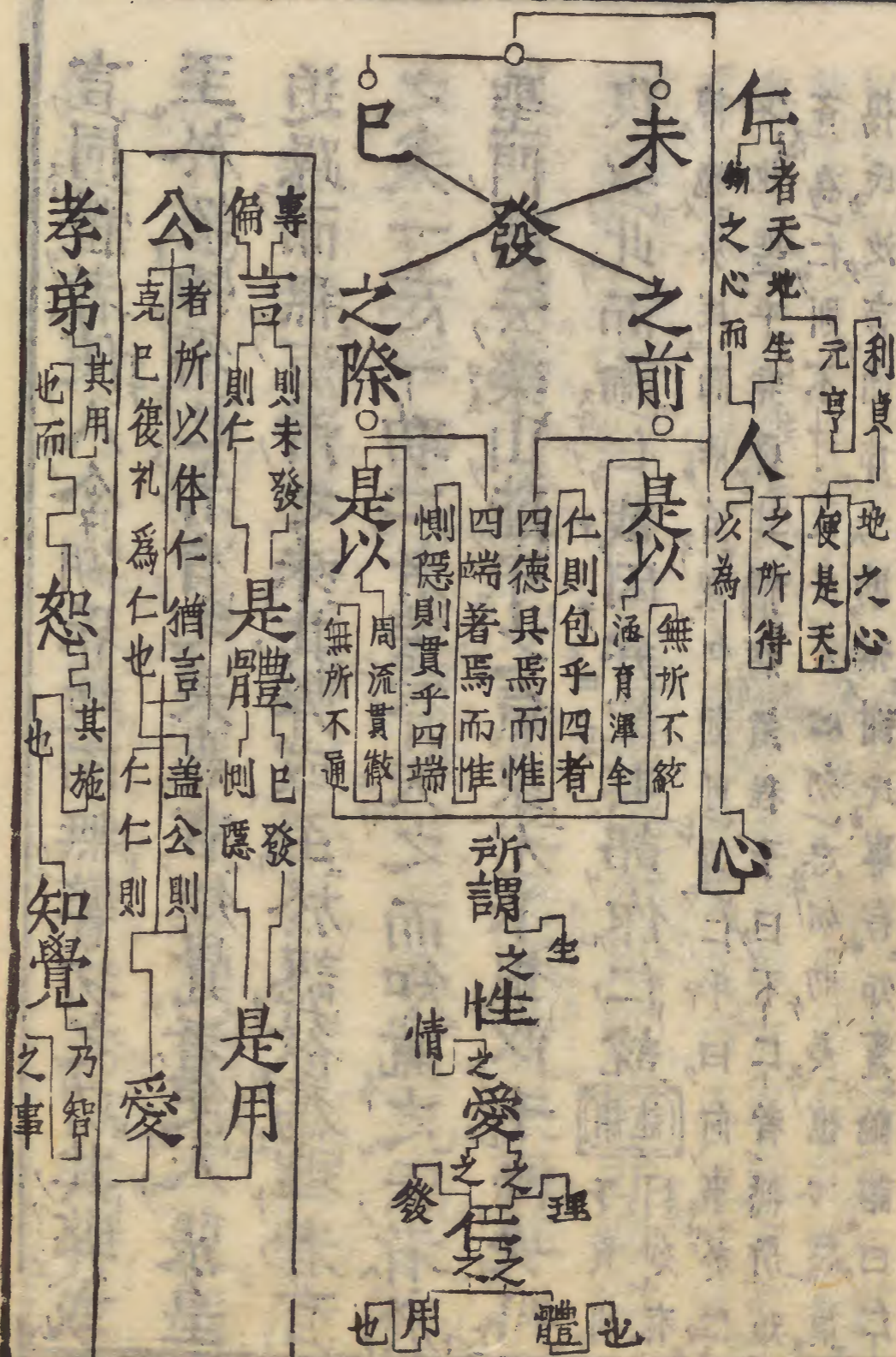
所覺矣四體之偏痺謂之不仁仁取各於不知覺也
不知覺則死矣事有感而隨之以喜怒哀樂應之
以酬酢萬變者非知覺不能也身與事接而心漠
然不省者與四體不仁無異也然則不仁者雖生
無以異於死雖有心亦泯於無心雖有四體亦弗
為吾用也故視而弗見聽而弗聞食而不知其味
此善學者所以今子之言若是然則彼皆非歟曰
彼謂物我為一者可以見仁之無不愛矣而非仁
之所以為體之真也彼謂心有知覺者可以見仁
之包乎智矣而非仁之所以得名之實也觀孔子
答子貢博施濟衆之問與程子所謂覺不可以訓
仁者則可見矣子尚安得復以此而論仁哉抑泛

言同體者使人含糊昏緩而無警切之功其弊或
至於認物為己者有之矣專言知覺者使人張皇
迫躁而無沉潛之味其弊或至於認欲為理者有
之矣一忘一助二者蓋胥失之而知覺之云者於
聖門所云樂山能守之氣象尤不相似子尚安得
復以此而論仁哉因并記其語作仁說

註補 子貢問曰如有
博施於民而能濟衆何如可謂仁乎曰何事於仁
必也聖乎堯舜其猶病諸程子曰不仁者無所知
竟為仁則不可孟子云心勿忘勿助長也一忘指
揚氏汝言同體一助指謝氏專言知竟論語曰仁
者樂山知及之仁能守之

皇里大全卷之三十一

仁說圖



問仁

○問仁者天地生物之心曰天地之心只是箇生
凡物皆是生方有此物如草木之萌芽枝葉條幹
皆是生方有之人物所以生生不窮者以其生也
才不生便乾枯死了這箇是統論一箇仁之體○
仁也者天地所以生物之心而人物之所以為
心者也惟其得夫天地生物之心以為心是以未
發之前四德具焉曰仁義禮智而仁無不統已發
之際四端著焉曰惻隱羞惡辭遜是非而惻隱之
心無所不通此仁之體用所以涵育渾全周流貫

性理大全卷三十五

復其
見天
地之
心

徹專一心之妙而為衆善之長也○問四德之元
猶五常之仁偏言則一事專言則包四者曰須先
識得元與仁是箇甚物事更就自家身上看甚麼
是仁甚麼是義禮智既識得這箇便見得這一箇
能包得那數箇元只是初底便是如木之萌如草
之芽其在人如惻然有隱初來底意思便是所以
程子謂看雞雛可以觀仁為是那嫩小底便是仁
底意思在揚道夫曰如先生之言正是程子說復
其見天地之心復之初爻便是天地生物之心也

曰今只將公所見看所謂心譬如穀種生之性便
是仁陽氣發處乃情也觀之便見○問仁者心之
德愛之理曰仁者心之德猶言潤者水之德燥者
火之德愛之理猶言木之根水之源試以此意思
之○仁者愛之理理是根愛是苗仁之愛如糖之
甜醋之酸愛是那滋味○仁是根愛是苗不可便
喚苗做根然而這箇苗却定是從那根上來○愛
是惻隱惻隱是情其理則謂之仁心之德德又只
是愛謂之心之德却是愛之本柄○心之德是統

生理大全卷之五

生理圖

十一

言愛之理是就仁義禮智上分說如義便是宜之
 理禮便是別之理智便是知之理但理會得愛之
 理便理會得心之德又曰愛雖是情愛之理是仁
 也仁者愛之理愛者仁之事仁者愛之體愛者仁
 之用愛是箇動物事理是箇靜物事理便是性緣
 裏面有這愛之理所以發出來無不愛程子曰心
 如穀種其生之性乃仁也生之性便是愛之理○
 問渾然無私便是愛之理行仁而有得於己便是
 心之德否曰如此解釋文義亦可但恐本領上未

透徹爾○又問一性稟於天而萬善皆具仁義禮
 智所以分統萬善而合為一性者也方寂然不動
 此理完然是為性之本體及因事感發而見於中
 節之時則一事所形一理隨著一理之當一善之
 所由得仁固性也而見於事親從兄之際莫非仁
 之發也有子謂孝弟行仁之本說者於是以愛言
 仁而愛不足以盡之以心喻仁而心實宰之必曰
 仁者愛之理然後仁之體明曰仁者心之德然後
 仁之用顯學者識是愛之理而後可以全此心之

德如何曰大意固如此然說得未明只看文字意
脉不接續處便是見得未親切曰莫是不合分體
用言之否曰然只是一箇心便自具了仁之體用
喜怒哀樂未發處是體發於惻隱處便却是情因
舉天地萬物同體之意極問其理曰須是近裏著
身推究未干天地萬物事也須知所謂心之德者
即程先生穀種之說所謂愛之理者則正謂仁是
未發之愛愛是已發之仁爾只以此意推之不須
外邊添入道理若於此處認得仁字即不妨與天

地萬物同體若不會得便將天地萬物同體為仁
却轉無交涉矣孔門之教說許多仁却未曾正定
說出蓋此理直是難言若立下一箇定說便該括
不盡且只於自家身分上體究久之自然通達程
子謂四德之元猶五常之仁偏言則一事專言則
包四者須是統看仁如何却包得數者又却分看
義禮智信如何亦謂之仁大抵於仁上見得盡須
知發於剛果處亦是仁發於辭遜是非亦是仁且
欵曲研究識盡全體正猶觀山所謂橫看成嶺直

看成峯若自家見他不盡初謂只是下嶺及少時
又見一峯出來便是未曾盡見全山到底無定據
也○問仁者以天地萬物為一體此即人物初生
時驗之可見人物均受天地之氣而生所以同
體如人兄弟異形而皆出父母胞胎所以皆當愛
故推老老之心則及人之老推幼幼之心則及人
之幼惟仁者其心公溥實見此理故能以天地萬
物為一體否曰人與萬物均受此氣均得此理所
以皆當愛便是不如此愛字不在同體上說自不

屬同體事他那物事自是愛這箇是說那無所不
愛了方能得同體若愛則是自然愛不是同體了
方愛惟其同體所以無所不愛所以愛者以其有
此心也所以無所不愛者以其同體也仁者愛之
理只是愛之道理猶言生之性愛則是理之見於
用者也蓋仁性也性只是理而已愛是情情則發
於用性者指其未發故曰仁者愛之理情即已發
故曰愛者仁之用○問仁者愛之理口這一句只
將心性看便分明下身之中渾然自有箇主宰

者心也有仁義禮智則是性發為惻隱羞惡辭遜
 是非則是情惻隱愛也仁之端也仁是體愛是用
 又曰愛之理愛自仁出也然亦不可離了愛去說
 仁問韓愈博愛之謂仁曰是指情為性了問周子
 說愛曰仁與博愛之說如何曰愛曰仁猶曰惻隱
 之心仁之端也是就愛處指出仁若博愛之謂仁
 之謂便是把博愛做仁了終不同○以生字說仁
 生自是上干節事當來天地生我底意我而今須
 要自體認得試自看一箇物堅硬如頑石成甚物

事此便是不仕藹乎若春陽之溫况乎若醴酒之
 醇此是形容仁底意思○仁是根惻隱是萌芽親
 親仁民愛物便是推廣到枝葉處○問伊川云萬
 物之生意最可觀曰物之初生其本未遠固好看
 及餘成葉茂便不好看如赤子入井時惻隱怵惕
 之心只此字仁見得時却好看得到得發政施仁其
 仁固廣便看不見得何處是仁○萬物之生天命
 流行自始至終無非此理但初生之際淳粹未散
 尤易見爾只如元亨利貞皆是善而元則為善之

長亨利貞皆是那裏來仁義禮智亦皆善也而仁則為萬善之首義禮智皆從這裏出爾○仁自是箇和柔底物事譬如物之初生自較和柔及至夏間長茂方始稍堅硬秋則收結成實冬則斂藏然四時生氣無不該貫如程子說生意處非是說以生意為仁只是說生物皆能發動死物則都不能譬如穀種蒸殺則不能生也又曰以穀種譬之粒穀春則發生夏則成苗秋則結實冬則收藏生意依舊包在裏面每箇穀子裏有一箇生意藏在

裏面種而後生也仁義禮智亦然又曰仁與禮自是有箇發生底意思義與智自是有箇收斂底意思○或問仁有生意如何曰只此生意心是活物必有此心乃能知辭遜必有此心乃能知羞惡必有此心乃能知是非此心不生又焉能辭遜羞惡是非且如春之生物也至於夏之長則是生者長秋之遂亦是生者遂冬之成亦是生者成也百穀之熟方及七八分若斬斷其根則生者喪矣其穀亦只得七八分若生者不喪須及十分收而藏之

生者似息矣只明年種之又復有生○問曩者論
仁包四者蒙教以初底意思看仁昨觀孟子四端
處似頗認得此意曰如何曰仁者生之理而動之
機也惟其運轉流通無所間斷故謂之仁故能貫
通四者曰這自是難說他自活今若恁地看得來
只見得一邊只見得他用處不見他體了問生之
理便是體否曰若要見得分明只看程先生說心
譬如穀種生之性便是仁便分明若更要真實識
得仁之體只看夫子所謂克己復禮克己私如

何便喚得做仁曰若如此看則程子所謂公字愈
覺親切曰公也只是仁底穀子盡他未得在畢竟
裏面是箇甚物事生之性也只是狀得仁之體○
問仁包四德如元者善之長從四時生物意思觀
之則陰陽都偏了曰如此則秋冬都無生物氣象
但生生之意至此退了到得退未盡處則陽氣依
舊在○問周子窓前草不除去即是謂生意與自
家一般曰他也只是偶然見與自家意思相契又
問橫渠驢鳴是天機自動意思曰固是他也是偶

然見他如此如謂草與自家意一般木葉便不與自家意思一般乎如驢鳴與自家呼喚一般馬鳴便不與自家一般乎問程子觀天地生物氣象也是如此曰他也只是偶然見如此便說出來示人而今不成只管去守着生物氣象○問程子謂切脉可以體仁莫是心誠求之之意否曰還是切脉底是仁那脉是仁曰切脉是仁曰若如此則當切脉時又用着箇意思去體仁復問童輩御曰切脉體仁又如何曰脉是那血氣周流切脉則便可以

見在曰然恐只是恁地脉理貫通乎一身仁之理亦是恁地又問雞雛如何是仁楊道夫曰先生嘗謂初與嫩底便是曰如此看較分明蓋當是時飲啄自如未有所謂爭鬪侵凌之患者只此便是仁也○問觀雞雛此可觀仁何也曰凡物皆可觀此偶見雞雛而言耳小小之物生理悉具○問聖賢言仁有專指體而言者有包體用而言者曰仁對義禮智言之則為體專言之則兼體用○孔子說仁多說體孟子說仁多說用如克己復禮惻隱之心之類○

以心之德而專言之則未發是體已發是用以愛之理而偏言之則仁便是體惻隱是用○問程子云仁道難言唯公近之非以公訓仁當公之時仁之氣象自可嘿識曰公固非仁然公乃所以仁也仁之氣象於此固可默識然學者之於仁非徒欲識之而已○仁是愛底道理公是仁底道理故公則仁仁則愛公却是仁發處無公則仁行不得○公之為仁公不可與仁比並看公只是無私纔無私這仁便流行程先生云唯公為近之却不是近

似之近纔公仁便在此故云近猶云知所先後則近道矣不是道在先後上只知先後便近於道如去其壅塞則水自流通水之流通却不是去壅塞底物事做出來水自是元有只被塞了纔除了塞便流仁自是元有只被私意隔了纔克去已私做底便是仁葉賀孫問公是仁之體仁是理曰不用恁地說徒然不分曉只公是無私無私則理無或蔽今人喜也是私喜怒也是私怒哀也是私哀懼也是私懼愛也是私愛惡也是私惡欲也是私欲

苟能克去己私擴然大公則喜是公喜怒是公怒
哀懼愛惡欲莫非公矣此處煞係利害顏子所授
於夫子只是克己復禮為仁○或問仁與公之別
曰仁在內公在外又曰惟仁然後能公又曰仁是
本有之理公是克己工夫極至處故惟仁然後能
公理甚分明故程子曰公而以人體之則是克盡
己私之後只就自身上看便見得仁也○公而以
人體之故為仁蓋公猶無塵也人猶鏡也仁則猶
鏡之光明也鏡無纖塵則光明人能無一毫之私

欲則仁然鏡之明非自外求也只是鏡元來自有
這光明今不為塵所昏爾人之仁亦非自外得也
只是人心元來自有這仁今不為私欲所蔽爾故
人無私欲則心之體用廣大流行而無時不仁所
以能愛能恕仁之道只消道一公字非以公為仁
須是公而以人體之伊川自曰不可以公為仁世
有以公為心而慘刻不恤者須公而有惻隱之心
此功夫却在人字上蓋人體之以公方是仁若以
私欲則不仁矣○仁是人心所固有之理公則仁

私則不仁未可便以公為仁須是體之以入方是
 仁公恕愛皆所以言仁者也公在仁之前恕與愛
 在仁之後公則能仁仁則能愛能恕故也○問公
 而以入體之故為仁竊謂此段之意人字只是指
 吾此身而言與中庸言仁者人也之人自不同不
 必重看緊要却在體字上蓋仁者心之德主性情
 宰萬事本是吾身至親至切底物公只是仁之理
 專言公則只虛空說著理而不見其切於己故必
 以身體之然後我與理合而謂之仁亦猶孟子合

而言之道也然公果如之何而體如之何而謂之
 仁亦不過克盡己私至於此心豁然瑩淨光潔徹
 表裏純是天理之公生生無間斷則天地生物之
 意常存故其寂而未發惺惺不昧如丁元之德昭
 融於地中之復無一事一物不涵在吾生理之中
 其隨感而動也惻然有隱如春陽發達於地上之
 豫無一事非此理之貫無一事非此生意之所被
 矣此體公之所以為仁所以能恕所以能愛雖或
 為義為禮為智為信無所往而不通也不審是否

性理大全卷三十五 性理論仁 二十一

曰此說得之○問公所以能恕所以能愛恕則仁之施愛則仁之用愛是仁之發處恕是推其愛之心以及物否曰如公所言亦非不是只是自是溱合不著都無滋味又問莫是帶那上文公字說否曰然恕與愛本皆出於仁然非公則安能恕安能愛又問愛只是合下發處便愛未有以及物在恕則方能推已以及物否曰仁之發處自是愛恕是推那愛底愛是恕之所推者若不是恕去推那愛也不能及物也不能親親仁民愛物只是自愛

而已若裏面元無那愛又只推箇甚麼如開溝相似是裏面元有這水所以開着便有水來若裏面元無此水如何會開着便有水若不是去開溝縱有此水也如何得他流出來愛水也開之者恕也又問若不是推其愛以及物縱有此愛也無可及及物否曰不是無可及及物若不能推則不能及物○或問恕則仁之施愛則仁之用施與用如何分別曰恕之所施施其愛爾不恕則雖有愛而不能及人也又曰施是從這裏流出用是就事說推

性理大全卷三十一 性理論二 二十一

性理大全卷三十一
性理論仁
已爲恕恕是從已流出去及那物愛是才調恁地
愛如水恕如水之流又問先生謂愛如水恕如水
之流退而思有所未合竊謂仁如水愛如水之潤
恕如水之流不審如何曰說得好昨日說過了又
曰怒是分俵那愛底如一桶水愛是水恕是分俵
此水何處一杓故謂之施愛是仁之用恕所以施
愛者又曰施用兩字移動全不得這般處惟有孔
孟能如此下自荀揚諸人便不能便不移易者昔
有言盡已之謂忠盡物之謂恕伊川言盡物只可

言信推已之謂恕蓋恕是推已只可言施如此等
處極當細看○上蔡以知覺言仁只知覺得那應
事接物底如何便喚做仁須是知覺那裏方是且
如一件事是合做與不合做覺得這箇方是仁喚
着便應扶着便痛這是心之流注在血氣上底覺
得那理之是非這方是流注在理上底喚着不應
扶着不痛這固是死人固是不仁喚得應扶着痛
只這便是仁則誰箇不會如此須是分作二截看
那不聞痛癢底是不仁只覺得痛癢不覺得理底

性理大全卷三十一
性理論仁
二十一

雖會那一等也不便是仁須是覺這理方是○或
問謝上蔡以覺言仁是如何曰覺者是要覺得箇
道理須是分毫不差方能全得此心之德這便是
仁若但知得箇痛癢則凡人皆覺得豈盡是仁音
邪賢者以頑痺爲不仁以其不覺故謂之不仁不
覺固是不仁然便謂覺是仁則不可○問程子以
知覺言仁克齋記乃不取何也曰仁離愛不得上
蔡諸公不把愛做仁他見伊川言博愛非仁也仁
是性愛是情伊川也不是道愛不是仁若當初有

人會問必說道愛是仁之情仁是愛之性如此方
分曉惜門人只領那意便專以知覺言之於愛之
說若將免焉遂躐過仁地位去說將仁更無安頓
處見孺子匍匐將入井皆有怵惕惻隱之心這處
見得親切聖賢言仁皆從這處說又問知覺亦有
生意曰固是將知覺說來冷了覺在知上却多些
小搭在仁邊仁是和底意然添一句又成一重須
自看得便都理會得○答張敬夫書曰胡廣仲引
孟子先知先覺以明上蔡心有知覺之說已自不

倫其謂知此覺此亦未知指何為說要之大本既
 差勿論可也今觀所示乃直以此為仁則是以知
 此覺此為知仁覺仁也仁本吾心之德又將誰使
 知之而覺之邪若據孟子本文則程子釋之已詳
 矣曰知是知此事如此也當如此此覺是覺此理知此事
 之意亦初無干涉也上蔡所謂知覺正謂知寒暖
 飽飢之類爾推而至於酬酢佐神亦只是此知覺
 無別物也但所用有小大爾然此亦只是智之發

用處但惟仁者為能兼之故謂仁者心有知覺則
 可謂心有知覺謂之仁則不可蓋仁者心有知覺
 乃以仁包四者之用而言猶云仁者知所羞惡辭
 讓云爾若曰心有知覺謂之仁則仁之所以得名
 初不為此也今不究其所以得名之故乃指其所
 兼者便為仁體正如言仁者必有勇有德者必有
 言豈可遂以勇為仁言為德哉又答曰來教云夫
 其所以與天地萬物一體者以夫天地之心之所
 有是乃生生之蘊人與物所公共所謂愛之理也

熹詳此數句似頗未安蓋仁只是愛之理人皆有之然人或不公則於其所當愛者反有所不愛惟公則視天地萬物皆為一體而無所不愛矣若愛之理則是自然本有之理不必為天地萬物同體而後有也熹向所呈似仁說其間不免尚有此意方欲改之而未暇來教以為不如克齋之云是也然於此却有所未察竊謂莫若將公字與仁字且各作一字看得分明然後却看中間兩字相近處之為親切也若遽混而言之乃是程子所以訶以

公便為仁之失此毫釐間正當子細也又看仁字當并義禮智字看然後界限分明見得端的今舍彼三者而獨論仁字所以多說而易差也又謂體用一源內外一致為仁之妙此亦未安蓋義之有羞惡禮之有恭敬智之有是非皆內外一致非獨仁為然也南軒張氏與朱子書曰仁之為說推原無所不至猶人之身無分寸之膚而不貫通則無分寸之膚不愛也故以惟公近之之語形容仁體最為親切欲入體夫所以愛者言仁欲愛字只是明得其用必曰仁者愛之理乃更親切夫其所以與天地一體者以夫天地之心之所存是乃生生之蘊人與物所公共所謂發之理皆此也故探其

生理大全卷三十五

本則未發之前愛之理存乎性也乃仁之體察其動則已發之際愛之施被乎物是乃仁之用體用之源內外一致此又答曰程子言仁本末甚備今仁之所以為如此也撮其大要不過數言蓋曰仁者生之性也而愛其情也孝弟其用也公者所以體仁猶言克己復禮為仁也學者於前三言者可以識仁之名義於後一言者可以知其用力之方矣今不深考其本末指意之所在但見其分別性情之異便謂愛之與仁了無干涉見其以公為近仁便謂直指仁體最為深切殊不知仁乃性之德而愛之本因其性之

有仁是以其情能愛但或蔽於有我之私則不能盡其體用之妙惟克己復禮廓然大公然後此體渾全此用昭著動靜本末血脉貫通爾程子之言

意蓋如此非謂愛之與仁了無干涉也此說前書今請復以兩言決之如熹之說則性發為情情根於性未有無性之情無情之性各為一物而不相管攝一說得非謂公之一字便是直指仁體也細觀失此亦可見

來喻所謂公天下而無物我之私則其愛無不溥矣不知此兩句甚處是直指仁體處若以愛無不溥為仁之體則陷於以情為性之失高明之見必不至此若以公天下而無物我之私便為仁體則恐所謂公者漠然無情但如虛空木石雖其同體之物尚不能以相愛况能無私乎不溥乎然則此

兩向中初未嘗有一字說性惟知見本有
 之性生物之心惟公為能體之非因公而後有也
 故曰公而以人體之故為仁細看此由漢以來以
 語却是人字裏面帶得仁字過來
 愛言仁之弊正為不察性情之辨而遂以情為性
 爾今欲矯其弊反使仁字汎然無所歸宿而性情
 遂至於不相管可謂矯枉過直是亦枉而已矣其
 弊將使學者終日言仁而實未嘗識其名義且又
 并與天地之心性情之德而昧焉竊謂程子之意
 必不如此南軒書云仁說如天地以生物為心之
 之心人得之為人心似完全仁道難明惟公近
 之然不可便以公為仁又曰公而以人體之故為

仁此意指仁之體極為深妙只是情蓋公天下
 而無物我之私焉則其愛無不溥矣如此看乃可
 由漢以來言仁者蓋
 未嘗不以愛為言也 ○問愛之理實具于心心之
 德發而為愛否曰解釋文義則可實下功夫當如
 何曰據其已發之愛則知其為心之德指其未發
 之仁則知其為愛之理曰某記少時與人講論此
 等道理見得未真又不敢斷定觸處問人自為疑
 惑皆是臆度所致至今思之可笑須是就自己實
 做工夫處分明見得這箇道理意味自別如克己
 復禮則如何為仁居處恭執事敬與出門如見太

賓之類亦然克己復禮本非仁却須從克己復禮
中尋究仁在何處親切貼身體驗出來不須向外
處求周謨曰平居持養只克去己私便是本心之
德流行發見無非愛而已曰此語近正如疏道溝
渠初為物所壅蔽才疏導得通則水自流行克己
復禮便是疏導意思流行處便是仁○問敦厚虛
靜者仁之本曰敦厚虛靜是為仁之本又問虛者
仁之原曰虛只是無欲故虛虛明無欲此仁之所
由生也又問此虛字與一大清虛之虛如何曰這

虛也只是無欲渠便將這箇做道體然虛對實
而言却不似形而上者○程子云大率把捉不定
皆是不仁問心之本體湛然虛明無一毫私欲之
累則心德未嘗不存矣把捉不定則為私欲所亂
是心外馳而其德亡矣曰如公所言則是把捉不
定故謂之不仁今此但曰皆是不仁乃是言惟其
不仁所以致把捉不定也○余正叔謂無私欲是
仁曰謂之無私欲然後仁則可謂無私便是仁則
不可蓋惟無私欲而後仁始見如無所壅蔽而後

性理大全卷三十五

水方行方叔曰與天地萬物為一體是仁曰無私
是仁之前事與天地萬物為一體是仁之後事惟
無私然後仁惟仁然後與天地萬物為一體要在
二者之間識得畢竟仁是甚模樣欲曉得仁名義
須并義禮智三字看欲真箇見得仁底模樣須是
從克己復禮做工夫去今人說仁如糖皆道是甜
不曾喫着不知甜是甚滋味聖人都不說破在學
者以身體之而已矣○問程子云敬以直內義以
方外仁也如何以此便謂之仁曰亦是仁也若能

到私欲淨盡天理流行處皆可謂之仁○問存得
此心便是仁曰且要存得此心不為私欲所勝遇
事每每着精神照管不可隨物流去須要緊緊守
着若常存得此心應事接物雖不中不遠思慮紛
擾于中都是不能存此心此心不存合視處也不
知視合聽處也不知聽或問莫在於敬否曰敬非
別是一事常喚醒此心便是人每日只鶻鶻突突
過了心都不曾收拾得在裏面又曰仁雖似有剛
直意畢竟本是箇温和之物但出來發用時有許

世理大全卷三十一 世理論 十一

多般須得是非辭遂斷制三者方成仁之事及至
事定三者各退仁仍舊溫和綠是他本性如此人
但見有是非節文斷制却謂都是仁之本意則非
也春本溫和故能生物所以說仁如春○問求仁
曰看來仁字只是箇渾淪底道理如大學致知格
物所以求仁也中庸博學審問謹思明辨力行亦
所以求仁也○學者須是求仁所謂求仁者不放
此心聖人亦只教人求仁蓋仁義禮智四者仁足
以包之若是存得仁自然頭頭做着不用逐事安

排故曰苟志於仁矣無惡也今看大學亦要識此
意所謂顧諟天之明命無他求其放心而已○前
輩教人求仁只說是淵深溫粹義理飽足○問仁
曰聖賢說話有說自然道理處如仁人心是也有
說做工夫處如克己復禮是也○二程先生之前
學者全不知有仁字凡聖賢說仁處不過只作愛
字看了自二先生以來學者始知理會仁字不敢
只作愛說然其流復不免看弊者蓋專務說仁而
於操存涵泳之功不免有所忽焉故無以復柔厭

飲之味克已復禮之實不但其蔽也愚而已而又
一向離了愛字懸空揣摩既無真實見處故其為
說恍惚驚怪弊病百端殆反不若全不知有仁字
而只作愛字看却之為愈也某竊嘗謂若實欲求
仁固莫若力行之近但不學以明之則有適墮冥
行之患故其蔽愚若主敬致知交相為助則自無
此蔽矣若且欲曉得仁之名義則又不若且將愛
字推求若見得仁之所以愛而愛之所以不能盡
仁則仁之名義意思瞭然在目矣初不必求之於

恍惚有無之間也

南軒張氏曰

仁者天下之正理此言仁乃天下之正
理也天下之正理而體之於人所謂仁也若一毫
之偏則失其正理而為不仁矣

勉齋黃氏曰

仁包四者包字須看得出嘗記朱先生
云未發則有仁義禮智之性而仁則包四德已發
則有惻隱羞惡恭敬是非之情而惻隱則貫四端
貫字如一箇物串在四箇物裏面過包字如四箇
物都合在一箇物裏面

北溪陳氏曰

仁道甚廣大精微所以用處民為愛而發見之端為惻隱又曰仁是此心生理全處常生生不息故其端緒方從心中萌動發出來自是惻然有隱由惻隱而克及到那物上遂成愛故仁乃是愛之根而惻隱則根之萌芽而愛則又萌芽之長茂已成者也觀此則仁者愛之理愛者仁之用自可見得脉絡相關處矣○孔門教人求仁為大只專言仁以仁包萬善能仁則萬善在其中矣至孟子乃兼仁義對言之猶四時之陰陽也○自孔

門後人都丕識仁漢人只把做恩愛說是又太泥了愛又就上起樓起閣將仁看得全粗了故韓子逐以博愛為仁至程子始分別得明白謂仁是性愛是情然自程子此言一出門人又將愛全掉了一向求高遠去不知仁是愛之性愛是仁之情愛雖不可以正名仁而仁亦豈能離得愛上蔡遂專以知覺言仁夫仁者固能知覺謂知覺為仁則不可若轉一步看只知覺純是理便是仁也龜山又以萬物與我為一為仁體夫仁者固能與萬物為

性理大全卷三十一 性理論一

一謂與萬物為一為仁則不取此乃是仁之量若能轉來看只於與物為一之前微表裏純是天理流行無間便是仁也呂氏克己銘又欲克去有也須與物合為一體方為仁認得仁都曠蕩在外了於我都無統攝必已與物對時方下得克己工夫若平居獨處不與物對時工夫便無可下手處可謂踈闊之甚據其實已如何得與物合一洞然八方如何得皆在我闕之內此不過只是想像箇仁中大底氣象如此耳仁實何在焉殊失向來孔顏

傳授心法本旨其他門人又淺皆無有說得親切者○仁有以理言者有以心言者有以事言者以理言則只是此心全體天理之公如文公所謂心之德愛之理此是以理言者也心之德乃專言而其體也愛之理乃偏言而其用也程子曰仁者天下之公善之本也亦以理言者也以心言則知此心純是天理之公而絕無一毫人欲之私以間之也如夫子稱回心三月不違仁程子謂只是無纖毫私欲少有私欲便是不仁又雍也不知其仁等

類皆是以心言者也。以事言則只是當理而無私心之謂。如夷齊求仁而得仁，殷有三仁，及子文之忠，文子之清，皆未知焉。得仁等類是也。若以用言則只是去人欲復天理以全其本心之德而已矣。如夫子當時答羣弟子問仁，雖各隨其才質病痛之不同，而其旨意所歸大槩不越乎此。集子文覽忠按

左傳子文姓聞名穀於菟為令尹乃楚上卿執政者也。事見宣公四年。文子之清按左傳文子姓陳名須無為齊大夫事。見襄公二十四年。

問明道謂學者能識仁體實有諸已，只要義理栽培。

善言性者驗於情

如講求經義皆栽培之意。若仁之在人心，一耳不學之人獨無仁乎？潛室陳氏曰：識得仁體，謂滿腔子是惻隱之心，既體認得分明，無私意夾雜，又須讀書涵泳義理以灌溉滋養之。○問周子曰：愛自仁。程子云：愛自是情，仁自是性，豈可專以愛為仁。程子學周子者也。何故議論迥別？曰：善言性者必有驗於情。故孟子以惻隱為仁之端，周子以愛言仁，皆是借情以明性。若便以愛為仁，則是指情作性語，死不圓矣。韓子博愛之仁是。○問仁者有知。

性理大全卷三十五
性理論
覺知覺何可以盡仁哉仁者特有之耳竊以爲纔
言知覺已入智中來曰程子雖有以覺言仁然不
專主此說其他語頭甚多上蔡專主此說所以晦
翁絕口不言只說愛之理心之德此一轉語亦含
知覺在中可更思求○問仁者偏言之只一事兼
言之則包四端四端皆心之德頭面迥異仁既是
愛之理則義禮智亦當謂之理四者皆當用工夫
然孔門大率多去仁上着力何邪曰所謂愛之理
是偏言之將四端分作四去看截然界限不可相

侵心之德是兼言之將四端只作仁字看仁爲善
之長猶家之嫡長子包貫得諸子故獨以理言以
心德言須見移在諸位上用不同方是詣理○問
晦翁說仁爲愛之理心之德如何曰愛是情理是
性心統情性者也單說愛字與心字猶是就情上
看必曰愛之理心之德方和性在裏面是愛之所
以爲愛而心之所以爲心者也是之謂仁前輩謂
心爲穀種能生處即是他所以爲穀種處故桃杏
之核皆曰仁孔門不曾正說仁之體段只說求仁

性理大全卷三十一 性理論仁
三十一
為仁之方孟子方說怵惕惻隱處以狀仁之體段
又說仁人心也須認得仁為人心方見仁着落所
以不仁之人全無人心既無人心間他恁麼羞惡
恭敬是非仁包四端即此可見心如穀種所以生
處是性生許多枝葉處便是情心亦是有形影底
物事情亦是有形影底物事獨性無形影○問程
子云把捉不定皆是不仁者曰仁人心也心走作
不在腔子裏則人形雖具而所以為形者死矣故
謂之不仁

西山真氏曰仁之一字從古無訓且如義訓宜禮訓
理又訓履智訓知皆可以一字名其義惟仁不可
以一字訓孟子曰仁者人也亦只是言仁者乃人
之所以為人之理亦不是以人訓仁蓋緣仁之道
大包五常貫萬善所以不可以一言盡之自漢以
後儒者只將愛字說仁殊不知仁固主乎愛然愛
不足以盡仁孟子曰惻隱之心仁之端也惻隱者
此心惻然有隱即所謂愛也然只是仁之發端而
已韓文公言博愛之謂仁程先生非之以為仁自

是性愛自是情以愛為仁是以情為性也至哉言
 乎朱文公先生始以愛之理心之德六字形容之
 所謂愛之理者言仁非止乎愛乃愛之理也蓋以
 體言之則仁之道大無所不包發而為用則主乎
 愛仁者愛之體也愛者仁之用也愛者如見赤子
 入井而惻然欲有以救之以至矜憐憫惜慈祥恩
 惠愛之謂也性中既有仁發出來便是愛如根上
 發出苗以苗為出於根則可以苗便為根則不可
 以愛出於仁則可以愛便作仁則不可故文公以

仁為五常之本

文公有功於學者

愛之理二字言之方說得盡又曰心之德何也蓋
 心者此身之主而其理則得於天仁義禮智皆此
 心之德而仁又為五常之本如元亨利貞皆乾之
 德而元獨為四德之長天之元即人之仁也元為
 天之全德故仁亦為人心之全德然仁之所以為
 心之德者正以主乎愛故也仁所以能愛者蓋天
 地以生物為心而人得之以為心是以主乎愛也
 愛之理心之德六字之義乃先儒所未發而朱文
 公始發之其有功於學者至矣豈可不深味之乎

性理大全卷三十一 性理論仁

孟子
明用
力之
難
學者
以強
矯自
厲

○自非聖人未有不由恕而至仁者故孟氏亦曰
強恕而行求仁莫近焉恕以強言蓋明用力之難
學者當以強矯自厲云爾夫恕之所以難者何也
道心惟微物欲易錮私見一立人已異觀天理之
公於是退絕而不行矣有志於仁者當知穹壤之
間與吾並生莫非同體體同則性同性同則情同
公其心平其施必均齊而毋偏吝必方正而無頗
邪帥是以往將無一物不獲者此所謂絜矩之道
也然大學既言絜矩而繼以義利者豈異指哉利

性理大全卷三十五 性理言仁

三十九

聖賢
深切
為人

則惟己是管義則與人同欲世之君子平居論說
孰不以平物我公好惡為當然而私意橫生莫能
自克者以利焉爾利也者其本心之頓蝕正塗之
榛莽歟大學子寧於絕簡孟子懲激於首章聖賢
深切為人未有先乎此者然則士之求仁當自絜
矩始而推其端又自明義利之分始○凡天下至
微之物皆有箇心發生皆從此出緣是稟受之初
皆得天地發生之心以為心故其心無不能發生
者一物有一心自心中發出生意又成無限物且

性理大全卷三十五 性理言仁

三十九

人心之大與天地同

如蓮實之中有所謂公荷者便儼然如一根之荷
他物亦莫不如是故上蔡先生論仁以桃仁杏仁
比之謂其中有生意繼種便生故也惟人受天地
之中以生全具天地之理故其為心又最靈於物
故其所蘊生意纔發出則近而親親推而仁民又
推而愛物無所不可以至於覆冒四海惠利百世
亦自此而推之爾此人心之大所以與天地同量
也然一為利祿所汨則私意橫生遂流而為殘忍
為刻薄則生意消亡頑如鐵石便與禽獸相去不

遠豈不可畏也哉今為學須要常存此心平居省
察覺得胸中盎然有慈祥惻怛之意無伎忍刻害
之私此即所謂本心即所謂仁也便當存之養之
使之不失則萬善皆從此而生○人得天地生物
之心以為心其心本無不仁只因有私欲便有違
仁之時能克去私欲則心常仁矣心者指知覺而
言也仁者指心所具之理而言也蓋圓外竅中者
是心之體謂形質也此虛靈知覺者是心之靈謂
精爽也言其妙則謂神明不測仁義禮智信是心之理性也知覺

性理大全卷三十一
性理論仁

四十一

屬氣凡能識痛痒識利害識義理者皆是也此所謂人
 心若仁義禮智信則純是義理此所謂道心人能克去
 私欲則所知覺者皆義理不能克去私欲則所知
 覺者物我利害之私而已純是理即是不違仁雜
 以私欲便是違仁○手足不仁者非曰手足自不
 仁也蓋手足本吾一體緣風痺之人血氣不貫於
 手足便與不屬已相似人與物亦本吾一體緣頑
 忍之人此心不貫於人物亦與不屬已相似風痺
 之人不仁於手足頑忍之人不仁於民物皆以其

不屬已故也殊不知天地吾之父母與人雖有彼
 我之異與物亦有貴賤之殊要本同一體只緣私
 意一生天理泯絕便以人己為二致亦如手足本
 是吾身之物只緣風邪所中血氣隔塞遂以手足
 為外物手足民物之比也風邪私意之比也人無
 私意之害則民物之休戚自然相關一見赤子入
 井則此心為之怵惕無風邪之病則手足之痒痲
 亦自然相關雖小小疾苦此心亦為之痛楚當如
 此玩味方曉程子痿痺不仁之意

性理大全卷三十五

曾齋許氏曰仁為四德之長元者善之長前人訓元為廣大直是有理心育不廣大安能愛敬安能教思容保民無疆○仁與元俱包四德而俱列並稱所謂合之不渾離之不散仁者性之至而愛之理也愛者情之發而仁之用也公者人之所以為仁之道也元者天之所以為仁之至也仁者人心之所固有而私或蔽之以陷於不仁故仁者必克己克己則公公則仁仁則愛未至於仁則愛不可以充體若夫知覺則知之用而仁者之所兼也元者

四德之長故兼亨利貞仁者五常之長故兼義禮智信此二者所以必有知覺不可便以知覺名仁也

臨川吳氏曰天之為天也元而巳人之為人而

巳四序一元也五常一仁也人之有仁如木之有本木有本幹枝所由生也人有仁萬善所由出也人而賊其仁猶木戕其本也木無本則其枝瘁而幹枯人不仁則其心死而身雖生也奚取○仁者壽非聖人之言乎天地生物之心曰仁惟天地之

性理大全卷三十五 性理大全 四十二

聖人之仁
如天之
地

壽最久聖人之仁如天地亦惟上古聖人之壽最
久人所稟受有萬不齊豈能人人如聖人之仁哉
夫人全德固未易全然禮儀三百威儀三千無一
而非仁者得三百三千之一亦可謂仁則亦可以
得壽矣予嘗執此觀天下之人凡氣之溫和者壽
質之慈良者壽量之寬洪者壽貌之重厚者壽言
之簡默者壽蓋溫和也慈良也寬洪也重厚也簡
默也皆仁之一端其壽之長決非猛厲殘忍褊狹
輕薄淺躁者之所能及也○夫東南西北地之四

方也而東為先元亨利貞天之四德也而元為長
地之東天之元時之春人之仁也易曰體仁足以
長久仁者何人之心也苟能體此則有我之私纖
芥不留及物之春洞徹無間真足為人之長矣不
然失其本心沒於下流而不能自拔也又奚長之
云

Faint vertical text columns, likely bleed-through from the reverse side of the page.

新刻性理大全第三十五卷終

新刻性理大全第三十五卷終

